



Agence d'Urbanisme  
de Rouen et des Boucles  
de Seine et Eure

# itinéraire Grand ● ● ● territoire

**Atelier socio-économie # 2**  
**6 décembre 2024**



# Les mutations des formes de travail et des modes de vie : quels enjeux sociaux et territoriaux?

- Partager les éléments de connaissance relatifs aux mutations du travail et de l'emploi, tendances de fond et ruptures récentes, et à la sensibilité du Grand territoire à ces évolutions
- Imaginer les conséquences de ces mutations sur le Grand territoire pour que les politiques publiques puissent s'y préparer et accompagner au mieux les défis à relever.

## Déroulé de la séance :

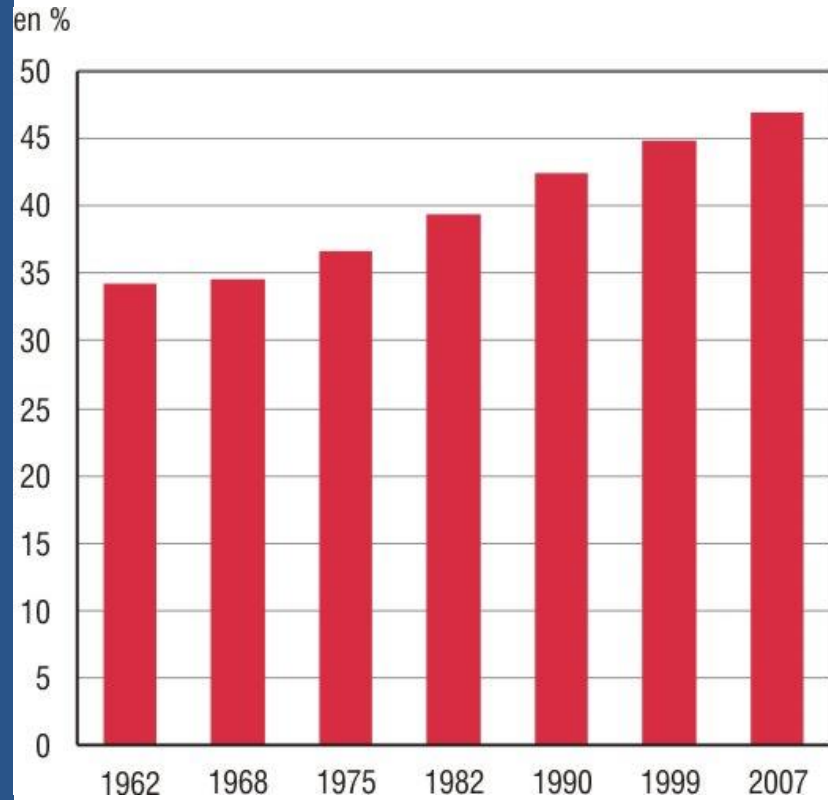
1/ Présentation des grandes mutations du travail et de l'emploi - 30 minutes

2/ Atelier prospectif - 1h10

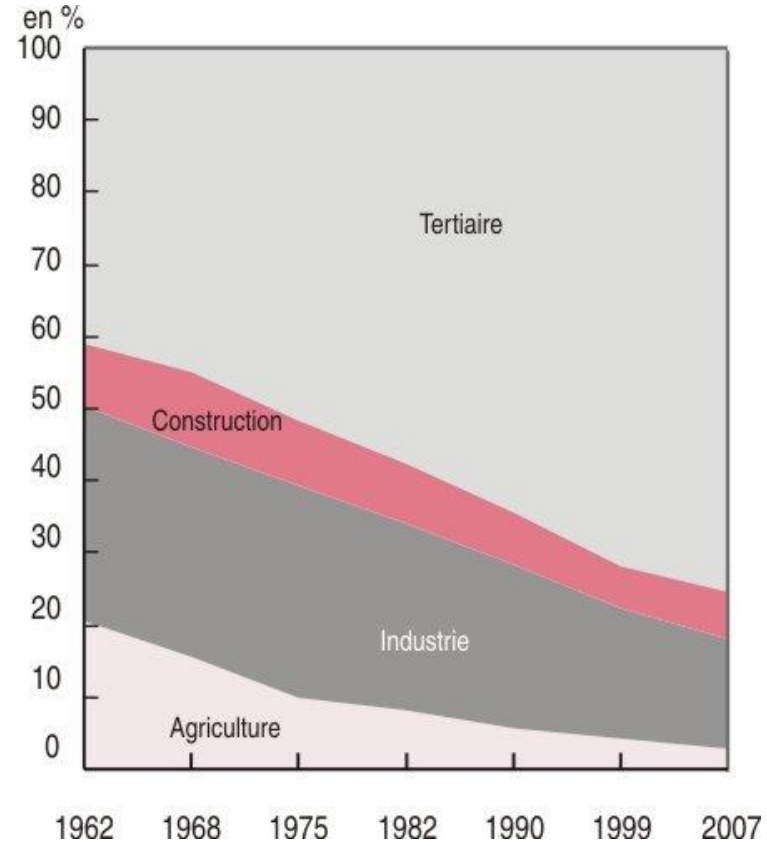
3/ Temps de restitution collectif - 20 minutes

# Les grandes tendances d'évolution de l'emploi depuis 1960

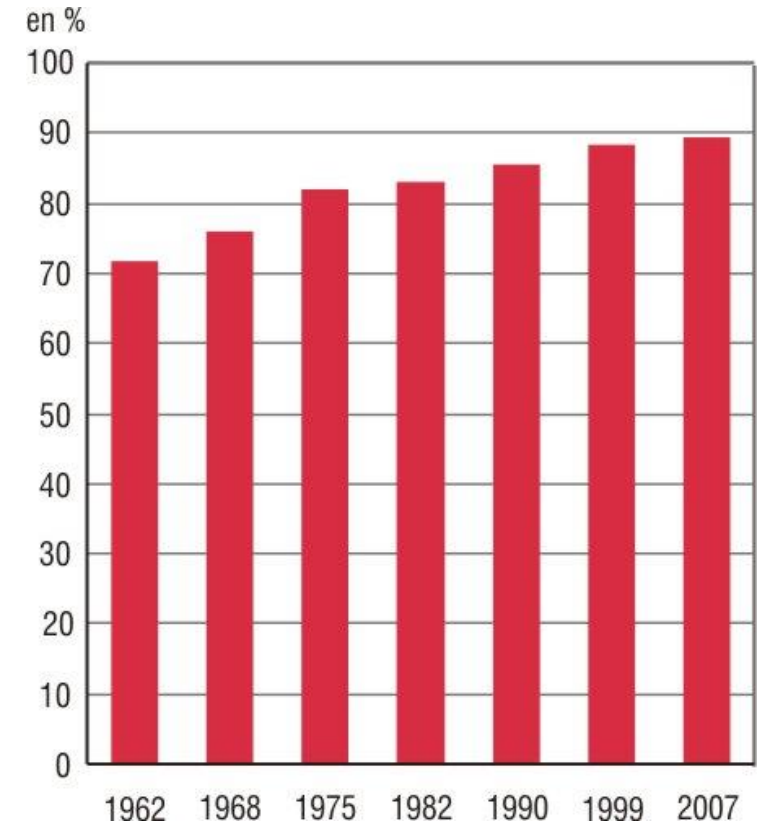
## La féminisation



## La tertiarisation



## La salarisation



# Les mutations récentes du monde de travail

Des inflexions récentes touchant le monde du travail qui impactent directement le fonctionnement des territoires:

- Le choc du vieillissement
- La disparition du lieu et du temps de travail unique
- La diversification des statuts des emplois

Des mutations plus profondes qui viennent interroger les évolutions à venir du monde du travail et qui seront déterminantes pour l'évolution du Grand territoire:

- Le monde du travail face au défi de la transition écologique
- Le travail à l'ère de l'intelligence artificielle

# **Le choc du vieillissement**

## Les grandes tendances

### Le vieillissement de la population :

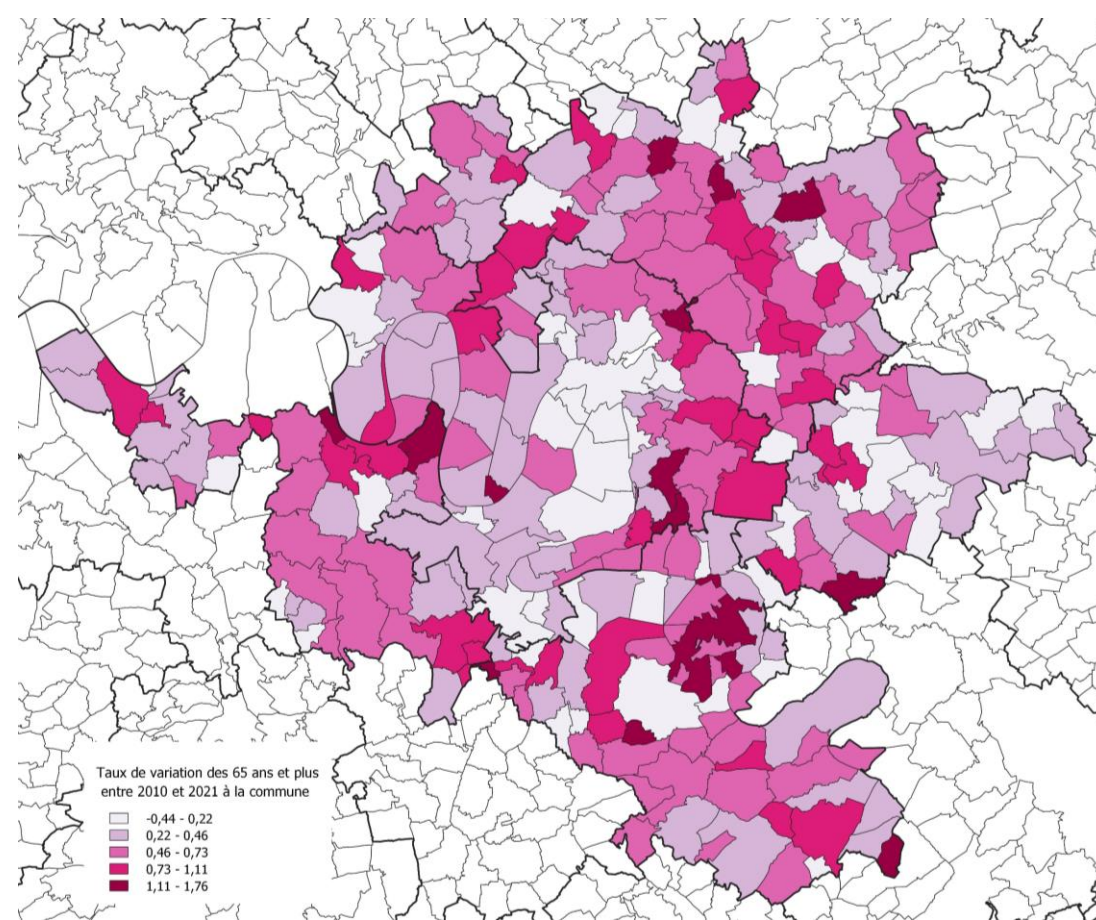
- **Phénomène mondial** encore plus marqué en France
- Facteurs principaux : **allongement de l'espérance de vie** (+ 35 ans en 100 ans en France) et **baisse de la natalité**.
- D'ici 2050, une **personne sur quatre aura plus de 65 ans** en France (contre 1/5 actuellement).

### Le vieillissement de la population active :

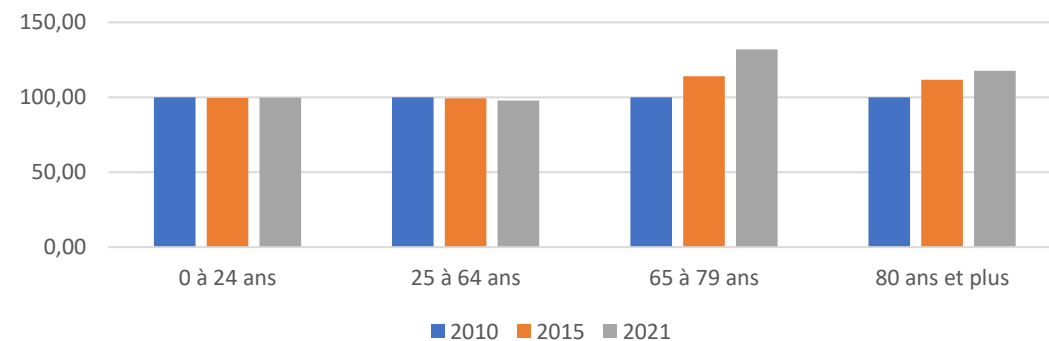
- D'ici 2050, **un actif sur six aura plus de 55 ans**
- Le taux d'activité des seniors ne cesse d'augmenter, notamment en lien avec les réformes successives des retraites
- En 2050, le **taux d'activité des 60-64 ans atteindra 60 %**, contre 40% aujourd'hui.

## Les caractéristiques du Grand territoire

- **19,1 %** de seniors, part moindre qu'à l'échelle nationale (20,5 %) et régionale (21,7 %)
- Une **répartition hétérogène** avec une proportion plus élevée au sein des intercommunalités périphériques que de la Métropole
- Un vieillissement qui croît plus rapidement dans les **communes péri-urbaines et rurales**
- Une **population active qui diminue** légèrement
- Les 55-64 ans représentent désormais **15% de la population active**
- Seul **3% des 65 ans et plus** sont actifs mais ils sont deux fois plus nombreux qu'en 2010.



Evolution de la population par classe d'âge entre 2010 et 2021 sur le Grand territoire



## Les enjeux spécifiques au vieillissement de la population ...

- Le développement de la « Silver économie » :
  - Jeunes seniors (65-74 ans) : création d'une offre touristique et de loisirs destinée à cette population
  - Seniors de 75 à 84 ans : services à la personne et adaptation des logements au vieillissement
  - Seniors de 85 ans et plus : renforcement du besoin en professionnels de santé

## ... et au vieillissement de la population active

- Enjeux pour les entreprises :
  - Gestion des flux de sortie importants des « babyboomers »
  - Faciliter l'embauche des travailleurs de plus de 55 ans
  - Formation et évolution des compétences tout au long de la vie
  - Adaptation des conditions de travail
- Des secteurs particulièrement impactés : la fonction publique, le secteur du soin et les services de proximité





**Une flexibilité accrue des  
conditions de travail et des emplois**

## Les grandes tendances : la pratique du télétravail

### L'essor du télétravail en France :

- Essor de la pratique du télétravail et **normalisation des organisations hybrides présentiel-distanciel**
- Des pratiques qui diffèrent selon les secteurs d'activité, les catégories socio-professionnelles et la taille de l'entreprise



33% des travailleurs étaient en télétravail régulier en 2022 (contre 3% en 2017)

67% des cadres télétravaillent au moins un jour par semaine

### Evolution des modes de vie

- Évolution des mobilités du quotidien et des choix résidentiels
- Une **nouvelle forme de nomadisme** à des échelles internationales pour certains profils



Moins de déplacements domicile-travail mais des trajets plus longs (28km en moyenne contre 14km pour les autres actifs)

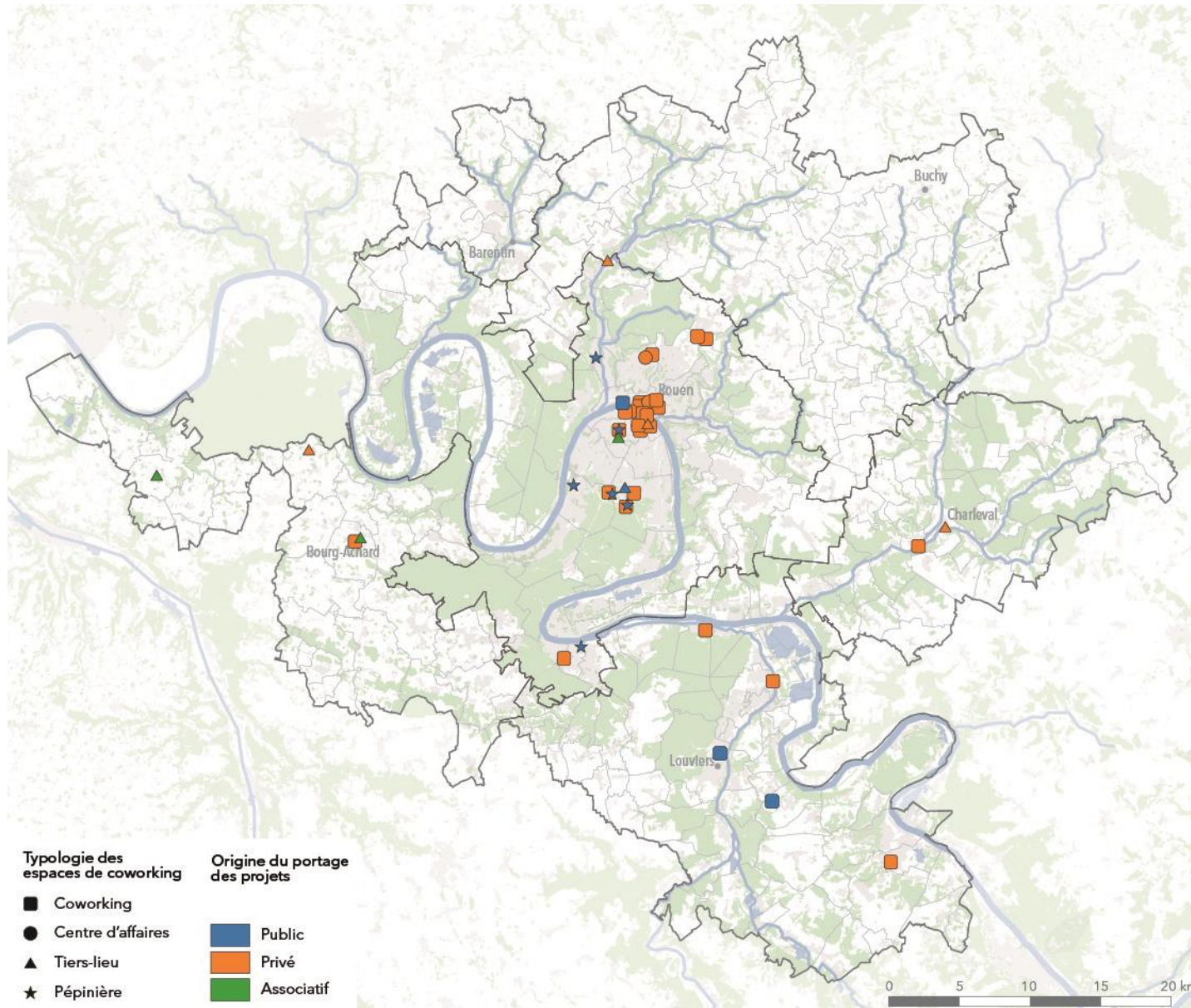
### Impacts sur l'immobilier d'entreprises

- **Chute des investissements en immobilier d'entreprise** de 57% en 2023
- Essor du « **flex office** » vs développement d'espaces de convivialité au sein des entreprises
- Renforcement des **espaces de coworking** et des structures hybrides tels que les tiers-lieux



3 500 tiers-lieux en 2023 (2500 en 2021)  
55% proposent des bureaux partagés / co-working

## La carte des espaces de coworking sur le Grand territoire



- **Près de 50 espaces de coworking** sont recensés sur le Grand territoire en novembre 2024.
- L'offre de coworking se concentre principalement sur la **Métropole Rouen Normandie (76 %)**, et notamment sur la seule commune de **Rouen (37 %)**.
- **Les C.C. Inter-Caux-Vexin et Caux Austreberthe ne disposent pas d'espaces de coworking** (étude de faisabilité en cours pour la création d'un espace de coworking dans la C.C. Inter-Caux Vexin).
- **La Métropole Rouen Normandie concentre la plus grande part d'emplois télétravaillables (39 %)**, seul EPCI supérieur à la moyenne normande (33 %).
- **Le taux de vacance moyen pondéré de l'immobilier de bureau** est de 8,9 % sur le Grand territoire, soit un taux **supérieur à la moyenne nationale (7,5 % en 2024)**

## Les dynamiques de contexte : diversifications des statuts d'emploi

La crise covid a eu d'importantes conséquences sur les conditions de travail. Parmi elles, l'accélération **de la dynamique d'entrepreneuriat individuel**.

Le statut d'indépendant devient de moins en moins marginal et **contribue désormais de façon conséquente à la dynamique de création d'emplois**



En France entre 2011 et 2021 :  
+ 29 % du nombre d'emplois indépendants  
**30% de la croissance d'emploi** durant la période

Cette tendance prend son appui sur l'essor du statut de microentreprise:

- des **réformes successives de libéralisation de la création d'entreprise** : facilité de création des micro-entreprise, augmentation des plafonds de CA
- Création concomitante **des plateformes numériques** permettant aux microentreprises de développer leur activité



En France en 2023 :  
63% des créations d'entreprise sont des microentreprises

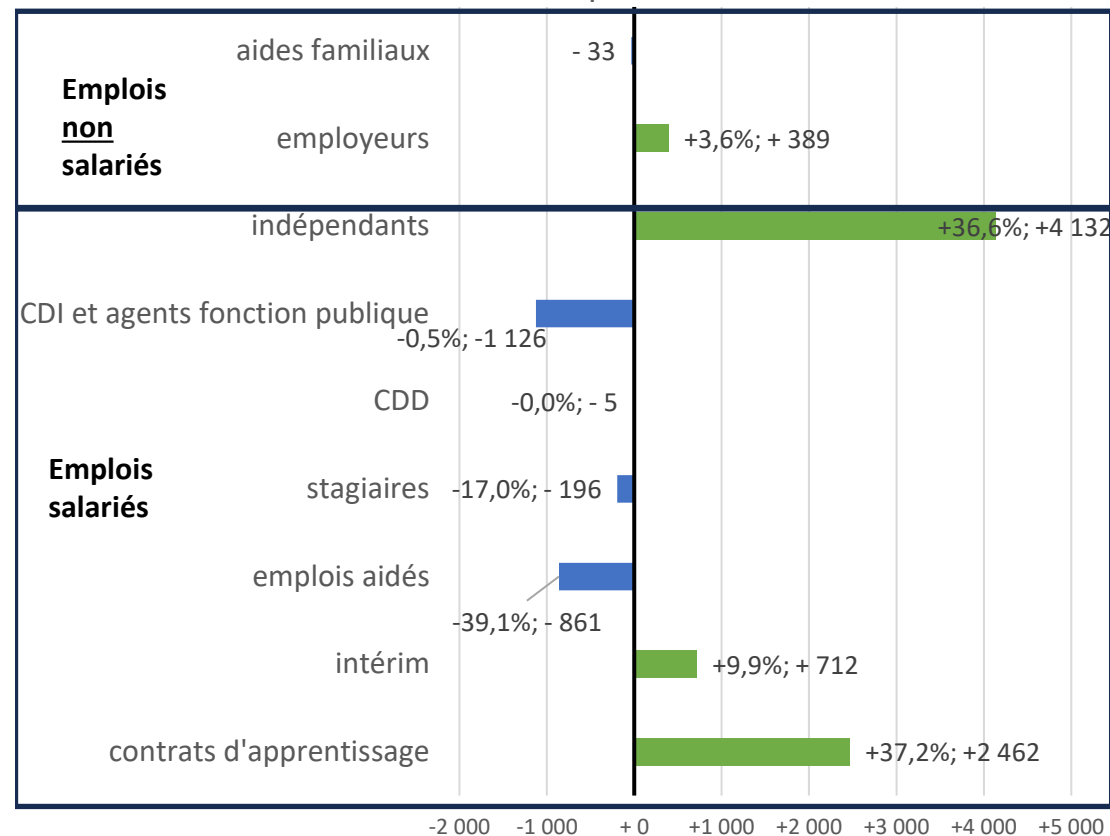
Depuis 2011, **la part de l'emploi salarié recule** (88% en 2011, 86% en 2021).

## La situation du Grand territoire

- Une tendance renforcée à l'échelle du Grand territoire
- Les emplois indépendants contribuent fortement à la croissance de l'emploi
- Les autres types d'emploi en croissance sont l'intérim et les contrats d'apprentissage.
- La dynamique de l'emploi indépendant est portée par la création de micro entreprises
- Des secteurs d'activité diversifiés avec des chiffres d'affaires faibles



Variation du nombre d'emplois entre 2011 et 2021



Micro-entrepreneurs = **7/10 des emplois indépendants**

	part parmi ensemble micro-entreprises	CA moyen annuel / ent
Services à la personne (coiffure, soin du corps, ...)	16%	12 952 €
Commerce	15%	18 083 €
Construction	12%	29 556 €
Activités spécialisées, scientifiques et techniques	12%	20 739 €
Industrie manufacturière	9%	13 714 €
Activités de services administratifs et de soutien (nettoyage, ...)	8%	15 419 €

## Les enjeux sociaux

- **Cohésion sociale** : des modes de vie de plus en plus différenciés au sein de la population
- **Précarisation** d'une part croissante de la population active : affaiblissement des garanties sociales (santé, retraite, chômage), nécessité du cumul d'emplois
- **Isolement** d'une part croissante de la population active : télétravail excessif et entrepreneurs indépendants

## Les enjeux territoriaux

- L'emploi est de plus en plus déconnecté des pôles urbains renforce **l'attractivité résidentielle des territoires ruraux et périurbains**
- Des **impacts majeurs en termes de mobilité** pour les télétravailleurs et pour les entreprises individuelles (multiplication des lieux de travail )
- Evolution du **foncier économique** existant aux nouvelles pratiques



## **Le monde du travail face au défi de la transition écologique**

## Les grandes tendances et enjeux

### Le travail au temps de la transition écologique :

- La recherche d'un **travail en accord avec ses valeurs**, sa morale, son éthique
- Le phénomène des grandes démissions et de reconversions

### La révolution verte : créatrice d'emplois ?

- ✓ **Industrie** : transition vers des processus de production plus durables et l'adoption de technologies propres -> nouvelles compétences requises et création de nouveaux emplois dans la maintenance et la gestion des technologies vertes.
- ✓ **Bâtiment** : création d'emplois dans la construction, l'isolation et la gestion des projets de rénovation.
- ✓ **Energie** : création d'emplois dans la construction, l'installation et la maintenance des infrastructures d'énergies renouvelables.
- ✓ **Autres secteurs concernés** : assainissement, traitement des déchets, protection de la nature et de l'environnement mais aussi le juridique et le conseil, la recherche et développement et les professions agricoles.
- × **Risque de destruction d'emplois** dans certains secteurs traditionnels, comme les industries polluantes (industrie pétrolière, plasturgie, etc.)

### Scenarii prospectifs :

- **Scenario bas carbone** : la transformation environnementale pourrait créer entre 200 000 et 550 000 emplois nets en France d'ici 2030.
- **Scenario de l'ADEME** : la transition écologique pourrait **créer environ 1 million d'emplois en France d'ici 2050**.

### Les enjeux :

- **Formation et reconversion professionnelle**
- **Planification et investissement**



# **Le travail à l'ère de l'intelligence artificielle**

## Les grandes tendances et enjeux

- La robotisation : automatisation des tâches répétitives et physiques particulièrement dans **l'industrie** et la **logistique**.
- ➔ Suppressions d'emplois peu qualifiés et création d'emplois dans la maintenance, programmation, supervision de robots
- La digitalisation et l'économie des plateformes : création de nouvelles formes d'emploi, travailleurs rémunérés à la tâche dans le secteur de la **livraison**, du **transport** et même des **prestations intellectuelles**.
- Intelligence artificielle générative : potentiel important de transformation de nombreux secteurs par l'automatisation de tâches complexes notamment dans la **santé**, la **finance**, les **banques et assurances**, le **marketing**, etc.

En 2024, le marché de l'IA en France représente 1,5 milliard d'euros avec une croissance annuelle de 25%.

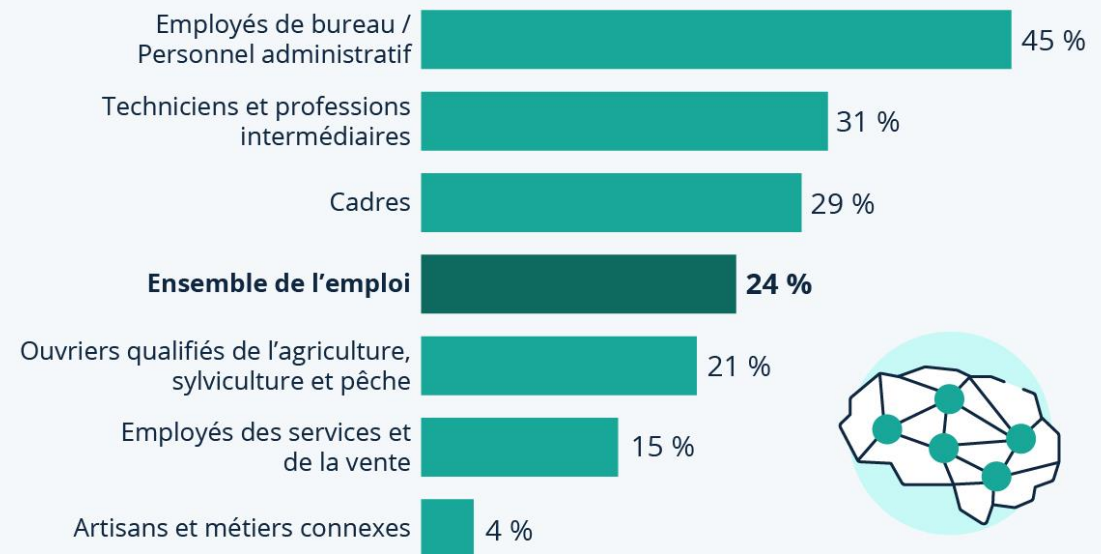
D'ici 2030, l'automatisation pourrait **atteindre jusqu'à 25% des emplois en France** (Goldman Sachs)

### Les enjeux :

- Formation et reconversion professionnelle

## Un quart de l'emploi pourrait être automatisé par l'IA

Estimation de la part de l'emploi exposée à l'automatisation par l'IA dans la zone euro, selon la catégorie professionnelle



Source : Goldman Sachs Global Investment Research



- **Livrables attendus** : une publication de synthèse « Regards »
- **Prochaines étapes** : Analyse de l'économie métropolitaine ordinaire, les emplois invisibles et essentiels

**Agence d'urbanisme de Rouen  
et des boucles de Seine et Eure**

101 boulevard de l'Europe  
76100 Rouen cedex 1

[www.aurbse.org](http://www.aurbse.org)